

## Οδηγίες χρήσης Meridian Order II

### Έκδοση 4.0.0.3.

#### ΕΓΚΑΤΑΣΤΑΣΗ Meridian Order II

Για να πραγματοποιηθεί η εγκατάσταση του Meridian Order II θα πρέπει να έχετε τα παρακάτω:

- Ένα υπολογιστή χειρός PDA με λειτουργικό σύστημα PocketPC 2003 ή νεότερο
- Ένα Access Point που να υποστηρίζει το πρωτόκολλο 802.11x
- Ένα εκτυπωτή με σύνδεση δικτύου. Εναλλακτικά μπορεί να είναι ένας εκτυπωτής με παράλληλη ή USB σύνδεση και ένας Print Server ασύρματος ή ενσύρματος ή Bluetooth.
- Ένα switch ή Hub με δύο τουλάχιστον θύρες σύνδεσης
- Microsoft ActiveSync έκδοση 4.2 ή νεότερη (διαθέσιμο στην σελίδα της [Microsoft](#))
- Meridian Order II (διαθέσιμο στην σελίδα της [Arion Software](#))
- Ελληνικό Πληκτρολόγιο για το PDA (Προαιρετικά-Διαθέσιμο στην σελίδα της [Arion Software](#))

#### Εγκατάσταση από Η/Υ

Αφού εγκαταστήσετε το **Microsoft ActiveSync** στον υπολογιστή σας τοποθετήστε το PDA στην ειδική βάση σύνδεσης με τον Η/Υ. Τοποθετήστε το CD εγκατάστασης στον υπολογιστή σας και βρείτε μέσα στον φάκελο «**MeridianOrderII**» το πρόγραμμα εγκατάστασης με την ονομασία «MeridianOrder.exe» και τρέξτε το κάνοντας διπλό κλικ. Ακολουθήστε τις οδηγίες στην οθόνη. Κατά τη διάρκεια της εγκατάστασης πιθανόν να σας εμφανιστεί ένα παράθυρο προειδοποίησης για τον κατασκευαστή του προγράμματος, Εσείς πατήστε το «install anyway» στο κάτω μέρος της οθόνης. Μετά το τέλος της εγκατάστασης το **Meridian Order II** έχει εγκατασταθεί στο PDA.

#### Εγκατάσταση χωρίς Η/Υ

Βρείτε μέσα στο CD εγκατάστασης το φάκελο «**MeridianOrderII**» και επιλέξτε το «**MeridianOrder\_PPC2003.STRONGARM.cab**» αρχείο. Αντιγράψτε το στο PDA σε ένα φάκελο και τρέξτε το για να γίνει η εγκατάσταση. Σε περίπτωση που χρησιμοποιείται κάρτα μνήμης καλό θα είναι να αντιγραφεί το αρχείο στην κάρτα ώστε να μπορεί να γίνει η εγκατάσταση πάρα πολύ γρήγορα ακόμα και μετά από master reset. Με τον ίδιο τρόπο γίνεται η εγκατάσταση του ελληνικού πληκτρολογίου στο PDA αντιγράφοντας το «**Greek\_InfoManosKeyboardGreekSIP.cab**» αρχείο. Αφού τελειώσει και η εγκατάσταση του πληκτρολογίου θα πρέπει να αλλάξετε τις τοπικές ρυθμίσεις του PDA. Πλοηγηθείτε από το Start > Settings > System > Regional Settings και από τη λίστα επιλέξτε το Greek. Θα πρέπει να κάνετε soft reset για να ισχύσει η αλλαγή.

## Εγκατάσταση του Configurator

Για την εγκατάσταση του **Configurator** θα βρείτε και θα εκτελέσετε το αρχείο «setup.exe» που βρίσκετε μέσα στον φάκελο **Configurator** στο CD εγκατάστασης ή στο φάκελο στον οποίο έχετε αποσυμπιέσει τα αρχεία εγκατάστασης.

### Οδηγίες δημιουργίας τιμοκαταλόγου από την εφαρμογή Configurator

Αφού μπείτε στην εφαρμογή **Configurator**, στην αριστερή πλευρά υπάρχει ένα παράθυρο στο οποίο φαίνονται τα προϊόντα του τιμοκαταλόγου. Στα δεξιά υπάρχουν οι επιλογές που θα χρειαστείτε για να δημιουργήσετε τον τιμοκατάλογο.

Πατήστε το κουμπί **Επιχείρηση**, δώστε του το όνομα της εταιρείας στο πεδίο επάνω και πατήστε **Καταχώρηση** (το κουμπί καταχώρηση θα πρέπει να το πατάτε κάθε φορά που πραγματοποιείτε μια αλλαγή, για τον λόγο αυτό δεν θα το αναφέρουμε στα επόμενα βήματα). Έχοντας επιλεγμένη την επιχείρηση πατήστε το **Τιμοκατάλογος** και δώστε όποια ονομασία θέλετε (π.χ. menu).

Επόμενο βήμα είναι να περάσετε τα προϊόντα. Με επιλεγμένο τον τιμοκατάλογο, πατήστε στο **Κατηγορία** και δώστε την ονομασία της στο επάνω μέρος του παραθύρου (π.χ. ΚΑΦΕΔΕΣ). Αν θέλετε τα είδη της κατηγορίας να τυπώνονται με συγκεκριμένη σειρά στην εκτύπωση της παραγγελίας, δηλώστε στο πεδίο Θέση το νούμερο. Αν θέλετε τα προϊόντα της κατηγορίας να εκτυπώνονται και σε κάποιον άλλον εκτυπωτή εκτός του προεπιλεγμένου, βάλτε την IP του στο πεδίο **Εκτυπωτής** (Εικόνα 22).



Εικόνα 22

Προαιρετικά μπορείτε να δώσετε και ένα χρώμα για να μπορείτε να ξεχωρίζετε πιο εύκολα τις κατηγορίες στο τερματικό, επιλέγοντας την κατηγορία και πατώντας το **Χρώμα**.

Έχοντας επιλεγμένη την κατηγορία πατήστε στο **Προϊόν**. Δώστε στο επάνω μέρος του παραθύρου, το όνομα του προϊόντος (π.χ. ΦΡΑΠΕ ΓΛΥΚΟ), την τιμή που έχει και το ΦΠΑ (Εικόνα 23).



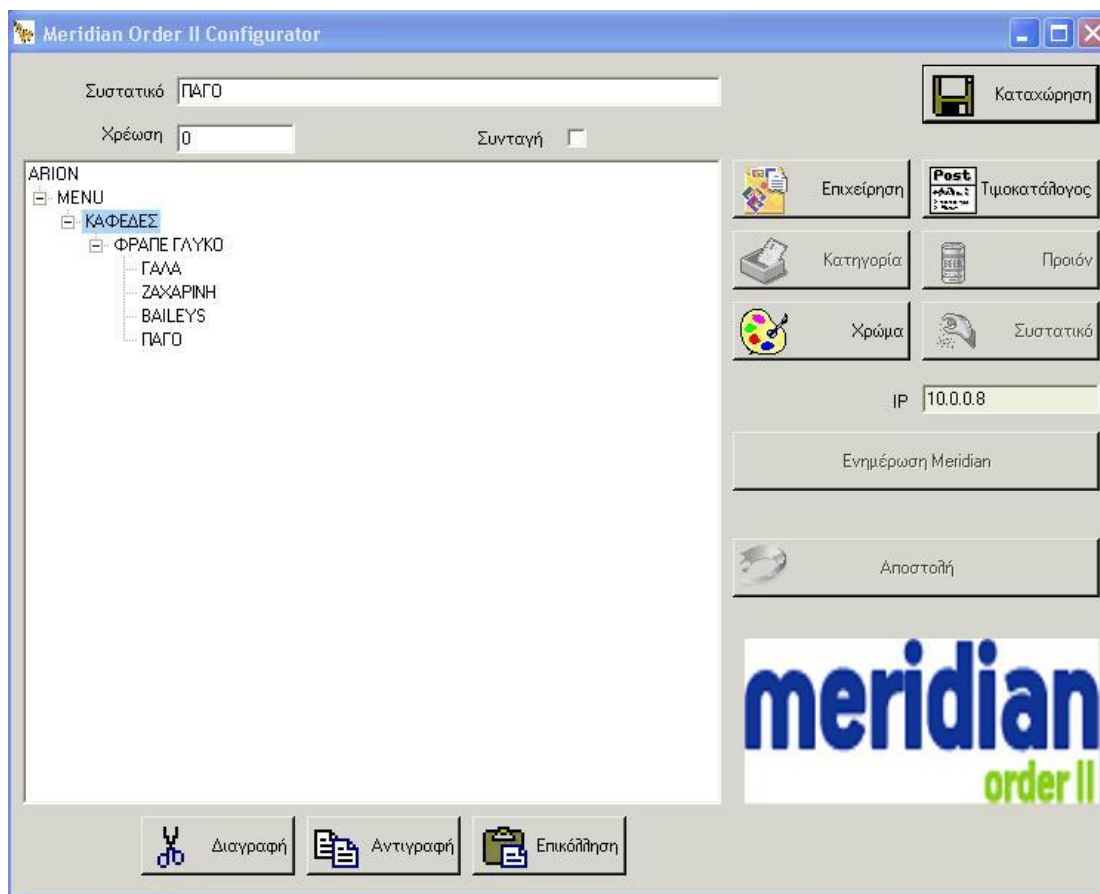
Εικόνα 23

Αν θέλετε να καταχωρήσετε συστατικό στο προϊόν, έχοντας επιλεγμένο το προϊόν πατήστε το **Συστατικό**. Δώστε το όνομα που θέλετε (π.χ. ΓΑΛΑ). Αν κάποιο από τα συστατικά περιέχεται στη συνταγή του είδους, επιλέξτε το πεδίο **Συνταγή** και θα μπορείτε να το αφαιρέσετε από το τερματικό, αν το ζητήσει ο πελάτης. Αν κάποιο από τα συστατικά είναι έξτρα και έχει και έξτρα χρέωση συμπληρώστε το πεδίο **Χρέωση**. Αν δεν έχει χρέωση δεν συμπληρώνετε τίποτα. (εικόνα 24).



Εικόνα 24

Στο σημείο αυτό θα πρέπει να έχετε μια εικόνα σαν την παρακάτω:



Εικόνα 25

Για να κάνετε διαγραφή μιας εγγραφής θα πρέπει να την επιλέξετε και να πατήσετε το κουμπί **Διαγραφή**. Για να διαγραφεί ένα προϊόν με συστατικά θα πρέπει πρώτα να διαγράψετε τα συστατικά και μετά το προϊόν. Το ίδιο ισχύει αν θέλετε να διαγράψετε μια κατηγορία με τα προϊόντα της.

Για να κάνετε αντιγραφή ενός προϊόντος θα πρέπει να επιλέξετε το προϊόν, να πατήσετε το κουμπί **Αντιγραφή**, να επιλέξετε την κατηγορία στην οποία θέλετε να το αντιγράψετε και να πατήσετε το Επικόλληση. Το προϊόν θα αντιγραφεί με το ίδιο όνομα οπότε θα πρέπει μετά να κάνετε τις απαραίτητες αλλαγές.

Για να κάνετε αντιγραφή μιας κατηγορίας θα πρέπει να επιλέξετε την κατηγορία, να πατήσετε το κουμπί **Αντιγραφή**, να επιλέξετε τον τιμοκατάλογο (ή την κατηγορία αν πρόκειται για υποκατηγορία) στον οποίο θέλετε να την αντιγράψετε και να πατήσετε το Επικόλληση. Η κατηγορία θα αντιγραφεί με το ίδιο όνομα οπότε θα πρέπει μετά να κάνετε τις απαραίτητες αλλαγές.

## **Μεταφορά τιμοκαταλόγου από Configurator σε PDA μέσω explorer**

Αφού κλείσετε το Configurator κάντε πάνω στο εικονίδιο του στην Επιφάνεια Εργασίας, δεξί κλικ και επιλέξτε Ιδιότητες.

Πατήστε στο κουμπί Εύρεση προορισμού και θα ανοίξει παράθυρο με τη θέση που βρίσκεται ο τιμοκατάλογος σας.

Κάντε στο αρχείο του τιμοκαταλόγου με όνομα pricelist1.xml δεξί κλικ και επιλέξτε αντιγραφή. Από τα περιεχόμενα του Ο Υπολογιστής μου, βρείτε το εικονίδιο Mobile Device και στη συνέχεια το My Pocket Pc.

Αφού μπείτε μέσα θα βρείτε το φάκελο Program Files και στη συνέχεια τον Meridian Order. Μέσα στον Meridian Order θα βρείτε το φάκελο files. Μπείτε μέσα και κάντε επικόλληση του τιμοκαταλόγου σας.

Έπειτα βρείτε το αρχείο pricelist που υπάρχει στο φάκελο και κάντε το μετονομασία ή διαγραφή και στη συνέχεια μετονομάστε τον δικό σας τιμοκατάλογο σε pricelist.

Τέλος κάντε soft reset στο τερματικό και μπείτε στο Meridian Order II.

## ΕΚΚΙΝΗΣΗ

Για να ξεκινήσει το Meridian Order II πλοηγηθείτε από το menu **Start -> Programs -> MeridianOrder**. Η αρχική οθόνη του τερματικού θα είναι σαν την εικόνα 1.



Εικόνα 1

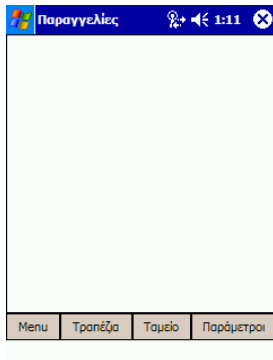


Εικόνα 2

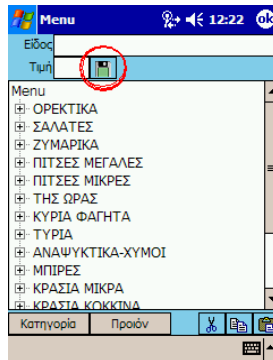


Εικόνα 3

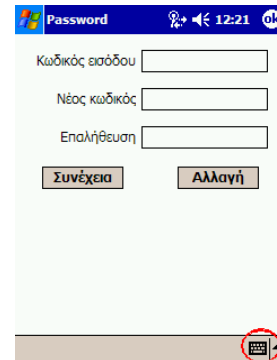
Αφού περαστούν τα τραπέζια και ο τιμοκατάλογος τότε ο σερβιτόρος μπορεί να πάρει μία παραγγελία.



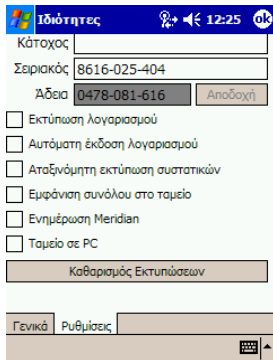
Εικόνα 4



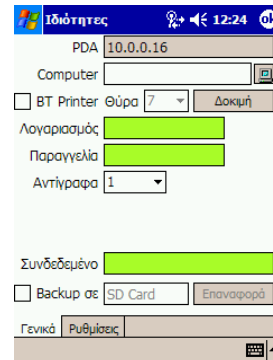
Εικόνα 5



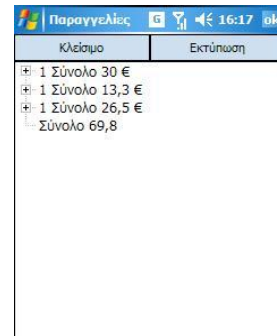
Εικόνα 6



Εικόνα 7



Εικόνα 8



Εικόνα 9

## ΚΑΤΑΧΩΡΗΣΗ ΤΙΜΟΚΑΤΑΛΟΓΟΥ

Πλοηγηθείτε από την αρχική οθόνη πατώντας το κουμπί **Ιδιότητες -> Menu** και μετά την καταχώρηση του κωδικού (εικόνα 6) θα μπείτε στην οθόνη διαχείρισης τιμοκαταλόγου (εικόνα 5). Περισσότερες πληροφορίες για την χρήση του μυστικού κωδικού μπορείτε να βρείτε στην αντίστοιχη παράγραφο του παρόντος εγχειριδίου. Στο παράθυρο «Menu» ο τιμοκατάλογος απεικονίζεται σε δενδροειδή μορφή. Ρίζα του τιμοκαταλόγου είναι το «Menu» που εμφανίζεται στο πάνω μέρος του παραθύρου. Στην πρώτη και κεντρική κατηγορία που έχει όνομα «menu» δεν πρέπει να περαστεί είδος αφού το Meridian Order II θα αντιμετωπίσει δυσκολία και δεν θα ανοίγει το παράθυρο με τα διαθέσιμα τραπέζια. Επιλέγοντας το και πατώντας το κουμπί «Κατηγορία» δημιουργείται μία νέα κατηγορία με όνομα «Νέα Κατηγορία» ενώ πατώντας το κουμπί «Νέο Προϊόν» ένα είδος με όνομα «Νέο Είδος» μέσα στην επιλεγμένη κατηγορία. Εάν επιλεγεί προϊόν τότε το κουμπί «Κατηγορία» και το κουμπί «Προϊόν» εξαφανίζονται και ενεργοποιείται το κουμπί «Συστατικό» το οποίο εάν πατηθεί προσθέτει στο επιλεγμένο είδος συστατικό με όνομα «Νέο Συστατικό». Τα πεδία για τον ορισμό της κατηγορίας είναι η περιγραφή, η θέση και ο εκτυπωτής. Στο πεδίο θέση συμπληρώνεται η σειρά της θέσης που θα έχουν τα είδη της κατηγορίας στην εκτύπωση της παραγγελίας. Στο πεδίο εκτυπωτής συμπληρώνεται η διεύθυνση του εκτυπωτή που θα τυπώνονται τα είδη αυτής της κατηγορίας ή την διεύθυνση του Print Server σε περίπτωση που συνδεθεί Print server στον εκτυπωτή. Σε περίπτωση που υπάρχουν υποκατηγορίες στην κατηγορία τα πεδία θέση και εκτυπωτής εάν δεν οριστούν παίρνουν τις τιμές της μητρικής κατηγορίας. Τα πεδία για τον ορισμό των ειδών είναι εκτός από την περιγραφή και την τιμή του είδους το ποσοστό του ΦΠΑ που ανήκει το είδος. Το ποσοστό του ΦΠΑ χρειάζεται για να συγκεντρώνει στην παραγγελία τα είδη ανά ΦΠΑ και να είναι πολύ εύκολη η πληκτρολόγηση στην ταμειακή μηχανή. Τέλος για την καταχώρηση των συστατικών σε κάθε είδος θα πρέπει να δηλωθούν εκτός από την περιγραφή του συστατικού/ιδιαιτερότητας η αξία του ώστε να γίνεται η αναπροσαρμογή στην τιμή αυτόματα. Με την χρήση των κουμπιών «Αντιγραφής» και «Επικόλλησης» στο κάτω δεξιά μέρος της οθόνης ένα είδος με τα συστατικά του μπορεί να αντιγραφεί ώστε να επιταχυνθεί η διαδικασία καταχώρησης του menu.

Για κάθε αλλαγή που γίνεται στα είδη του τιμοκαταλόγου θα πρέπει να γίνεται αποθήκευση των αλλαγών με το αντίστοιχο κουμπί «Αποθήκευση» όπως φαίνεται στην εικόνα 5 να και είναι μαρκαρισμένο αλλιώς δεν καταχωρούνται οι αλλαγές.

## ΚΑΤΑΧΩΡΗΣΗ ΤΡΑΠΕΖΙΩΝ

Η καταχώρηση των ειδών γίνεται πατώντας από την οθόνη της εικόνας 1 το κουμπί **Ιδιότητες - > Τραπεζία**. Στο παράθυρο «**Τραπεζία**» μπορεί να γίνει προσθήκη πατώντας το κουμπί «**Προσθήκη**» και με το κουμπί «**Διαγραφή**» διαγράφεται το επιλεγμένο τραπέζι. Σε καμία περίπτωση όμως δεν γίνεται πλήρης διαγραφή του τραπεζιού. Για να επιτευχθεί αυτό και για λόγους ασφαλείας θα πρέπει από τον φάκελο files ο οποίος βρίσκεται κάτω από τον φάκελο που σώζει τα αρχεία το Meridian Order II να διαγραφούν και τα αρχεία με όνομα «table??» όπου «??» ο αριθμός του τραπεζιού που διαγράφηκε. Σε περίπτωση καταστροφής του αρχείου που κρατάει τις πληροφορίες για τα τραπέζια με το πάτημα του κουμπιού «**Επαναφορά**» και την εισαγωγή του μυστικού κωδικού το Meridian Order II επαναφέρει και ξανά δημιουργεί το αρχείο από τα υπόλοιπα αρχεία. Με το κουμπί «**Επανεκτύπωση**» το Meridian Order II ξανά τυπώνει τις παραγγελίες του τραπεζιού ενώ όταν επιλεγεί παραγγελία ξανά τυπώνεται η παραγγελία. Για μεγαλύτερη ασφάλεια το Meridian Order II όταν ο χρήστης ζητήσει επανεκτύπωση μιας παραγγελίας θα ζητήσει μυστικό κωδικό για να την πραγματοποιήσει εάν η παραγγελία έχει τυπωθεί τουλάχιστον μία φορά. Σε περίπτωση που δεν έχει τυπωθεί η παραγγελία καμία φορά τότε το πρόγραμμα θα τυπώσει χωρίς να ζητήσει κωδικό εισόδου. Το Meridian Order II μπορεί να καταχωρεί και τραπέζια με γράμματα και όχι μόνο αριθμούς. Επίσης κατά την καταχώρηση δίνει την δυνατότητα περίπου πραγματικής απεικόνισης αφού στην οθόνη πατώντας στο τετράγωνο με τον αριθμό του τραπεζιού μπορείτε να τον αλλάξετε και να προσθέσετε ένα κείμενο. Σε κάθε περίπτωση ο αριθμός του τραπεζιού δεν χάνεται και μπορείτε με το κουμπί Αλλαγή να εμφανιστούν και πάλι τα τραπέζια με τον αρχικό τους αριθμό.

## ΙΔΙΟΤΗΤΕΣ

### Παράμετροι

Το παράθυρο των ιδιοτήτων σε αυτήν την έκδοση του Meridian Order II αποτελείται από δύο καρτέλες και μπορείτε να πλοηγηθείτε σε αυτό από την αρχική οθόνη (εικόνα 1) πατώντας **Ιδιότητες -> Παράμετροι**. Η οθόνη του τερματικού θα είναι σαν την εικόνα 7. Σε αυτήν την οθόνη υπάρχουν δύο καρτέλες όπως φαίνεται στο κάτω μέρος και είναι **Γενικά** και **Ρυθμίσεις**. Στο πεδίο PDA φαίνεται η IP διεύθυνση που έχει το PDA στο δίκτυο. Εάν το Meridian Order II κάνει αποστολή ταμείου σε υπολογιστή ή λειτουργεί με ταμειακή μηχανή που είναι συνδεδεμένη σε Computer η IP διεύθυνση του Computer θα συμπληρωθεί στο πεδίο **Computer**. Δοκιμή για την σωστή IP διεύθυνση για τον υπολογιστή γίνεται πατώντας το κουμπί δεξιά από το πεδίο. Το πεδίο **BT Printer** είναι επιλεγμένο όταν ο εκτυπωτής που συνδέεται στο σύστημα είναι Bluetooth και το πεδίο **Θύρα** μπαίνει ο αριθμός της πόρτας που συνδέεται ο εκτυπωτής Bluetooth. Για να βρείτε τον σωστό αριθμό της πόρτας θα πρέπει να πάτε στο Bluetooth settings του PDA και μετά στην καρτέλα **Services**. Επιλέξτε από την λίστα των **Services** το **Serial Port** και πατήστε το κουμπί **Advanced**. Ο αριθμός που αναγράφεται στο πεδίο Outbound COM Port είναι ο αριθμός της πόρτας. Με το κουμπί **Δοκιμή** γίνεται έλεγχος σωστής λειτουργίας και ο εκτυπωτής τυπώνει τα στοιχεία που έχουν περαστεί στο πεδίο **Κάτοχος** που βρίσκεται στην καρτέλα **Ρυθμίσεις**. Εάν αποτύχει η δοκιμή στον εκτυπωτή Bluetooth και η πόρτα είναι σωστή τότε αλλάξτε την πόρτα και απενεργοποιήστε το πεδίο Bluetooth. Ενεργοποιήστε το πεδίο Bluetooth πάλι αλλάξτε την πόρτα στην σωστή απενεργοποιήστε το πεδίο Bluetooth και ενεργοποιήστε το πάλι. Θα ανοίξει η οθόνη του Bluetooth manager για την επιλογή του εκτυπωτή. Στην περίπτωση που ο εκτυπωτής είναι Bluetooth τότε τα πεδία «Λογαριασμός» και «Παραγγελία» δεν είναι ενεργά. Εκτυπωτή Bluetooth συνήθως χρησιμοποιείται για την περίπτωση δοκιμής του προγράμματος και σε καμία περίπτωση για κανονική λειτουργία.

Στο πεδίο **Λογαριασμός** και στο πεδίο **Παραγγελία** συμπληρώνεται η διεύθυνση IP που έχει ο εκτυπωτής του λογαριασμού και της παραγγελίας αντίστοιχα. Όταν το τερματικό μπορεί να συνδεθεί με τους εκτυπωτές το χρώμα των πεδίων είναι πράσινο ενώ εάν όχι το χρώμα των πεδίων είναι λευκό. Εάν συμπληρωθεί IP διεύθυνση στον εκτυπωτή της παραγγελίας το πρόγραμμα στέλνει το σύνολο της παραγγελίας στον εκτυπωτή αυτόν. Ο εκτυπωτής που θα τυπώνεται ο λογαριασμός είναι ο εκτυπωτής αυτός που τυπώνει και το ταμείο. Η διεύθυνση του εκτυπωτή του λογαριασμού πρέπει να είναι συμπληρωμένη αλλιώς δεν θα υπάρχει η δυνατότητα να τυπωθεί το ταμείο. Στο πεδίο **Αντίγραφα** θα συμπληρώσετε τον αριθμό των αντιγράφων που θέλετε να τυπώνει ο εκτυπωτής της παραγγελίας κάθε φορά που στέλνει το τερματικό μία παραγγελία. Στο πεδίο **Συνδεδεμένο** φαίνεται το δίκτυο που το τερματικό σας παρακολουθεί αυτήν την στιγμή. Εάν έχει συνδεθεί σε αυτό το δίκτυο τότε το χρώμα του πεδίου είναι πράσινο ενώ εάν δεν έχει συνδεθεί το χρώμα του πεδίου είναι κόκκινο.

Στο κάτω μέρος της οθόνης φαίνεται το σημείο στο οποίο το πρόγραμμα αποθηκεύει δεδομένα. Το όνομα που συνήθως χρησιμοποιείται είναι **SD Card**. Αυτό το βρίσκετε πηγαίνοντας στο **start -> File Explorer** και στο πάνω πεδίο επιλογής φακέλου επιλέξτε το my device για να σας βγάλει όλους τους φακέλους της συσκευής. Εκεί θα δείτε και ένα φάκελο με το όνομα της κάρτας που έχει δώσει ο κατασκευαστής.

### **Ρυθμίσεις**

Στο πεδίο «**Κάτοχος**» θα αναγραφεί το όνομα της επιχείρησης και εμφανίζεται σε όλες τις εκτυπώσεις. Στο πεδίο «**Σειριακός**» αναγράφεται ο σειριακός αριθμός της εφαρμογής και στην θέση «**Άδεια Χρήσης**» είναι ο αριθμός της άδειας χρήσης που θα σας δοθεί από την Arion Software. Το κουμπί «**Αποδοχή**» χρησιμοποιείται για την επιβεβαίωση και καταχώρηση του αριθμού χρήσης.

- **Εκτύπωση λογαριασμού**

Εάν είναι επιλεγμένο τότε σε κάθε έκδοση λογαριασμού τυπώνεται χαρτί με το σύνολο του λογαριασμού του τραπεζιού

- **Αυτόματη έκδοση λογαριασμού**

Εάν είναι επιλεγμένο τότε κάθε φορά που περνάει μία παραγγελία αυτόματα κλείνει το τραπεζί

- **Αταξινόμητη εκτύπωση συστατικών**

Εάν είναι επιλεγμένο τότε η εκτύπωση των συστατικών κάτω από το είδος είναι με την σειρά που επιλέχθηκαν από τον σερβιτόρο και όχι αλφαβητικά. Επίσης δεν τυπώνονται τα κείμενα «Με», «Χωρίς», «Διπλό» μπροστά από το συστατικό.

- **Εμφάνιση συνόλου στο ταμείο**

Εάν είναι επιλεγμένο εμφανίζεται το σύνολο των χρημάτων που έχουν εισπραχθεί από τον σερβιτόρο. Επιλογή και από-επιλογή του συγκεκριμένου χρειάζεται κωδικό.

- **Ενημέρωση Meridian**

Εάν είναι επιλεγμένο, το Meridian Order II κάθε φορά που κλείνει το ταμείο του σερβιτόρου στέλνει τα στοιχεία στο Meridian. Επιλογή και από-επιλογή του συγκεκριμένου χρειάζεται κωδικό.

- **Ταμείο σε PC**

Εάν είναι επιλεγμένο, το Meridian Order II στέλνει το ταμείο του σερβιτόρου σε υπολογιστή. Επιλογή και από-επιλογή του συγκεκριμένου χρειάζεται κωδικό.

- **Εκτύπωση αρνητικών**

Εάν είναι επιλεγμένο, το Meridian Order II θα εμφανίζει τις ιδιαιτερότητες οι οποίες έχουν αρνητική τιμή (π.χ. για παιδικά μενού όπου η τιμή είναι μισή του κανονικού προϊόντος).

- **Χαρτί ανά είδος**

Εάν είναι επιλεγμένο, το Meridian Order II θα τυπώνει το κάθε προϊόν που ανήκει στην ίδια παραγγελία σε ξεχωριστές εκτυπώσεις.

Εάν οποιαδήποτε από τις επιλογές **Ενημέρωση Meridian & Ταμείο σε PC** είναι ενεργοποιημένη τότε το Meridian Order II δεν θα κλείνει το ταμείο του σερβιτόρου εάν δεν υπάρχει η σύνδεση με τον υπολογιστή ο οποίος έχει οριστεί στο πεδίο **Computer** στην καρτέλα **Παράμετροι**. Επίσης για τις 4 τελευταίες λειτουργίες θα χρειαστεί να πληκτρολογήσετε τον κωδικό ασφαλείας που έχει το Meridian Order II.

## ΤΑΜΕΙΟ ΣΕΡΒΙΤΟΡΟΥ

Για το κλείσιμο του ταμείου του σερβιτόρου θα πλοηγηθείτε από την αρχική οθόνη εικόνα 1 πατώντας κουμπί **Ιδιότητες-> Ταμείο**. Για να κλείσει το ταμείο του σερβιτόρου θα πρέπει να έχουν κλείσει όλα τα τραπέζια αλλιώς βγαίνει ενημερωτικό μήνυμα. Αφού συμπληρωθεί ο κωδικός τότε η οθόνη του τερματικού θα εμφανιστεί όπως η εικόνα 9 και θα τυπωθεί στον εκτυπωτή το ταμείο του σερβιτόρου. Χρησιμοποιώντας τα κουμπιά στο πάνω μέρος της οθόνης υπάρχει η δυνατότητα να ξανά τυπωθεί το ταμείο πατώντας το κουμπί **Εκτύπωση** ή να κλείσει πατώντας το κουμπί **Κλείσιμο**.

Σημείωση :

Μετά από το κλείσιμο του ταμείου του σερβιτόρου διαγράφονται όλα τα στοιχεία και δεν υπάρχει καμία περίπτωση να ξανά βρεθούν.

## ΚΩΔΙΚΟΣ ΠΡΟΣΒΑΣΗΣ

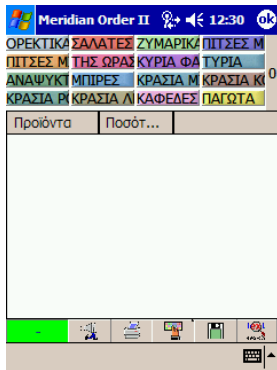
Το Meridian Order II δίνεται με αρχικό κωδικό το «1111». Ο κωδικός αυτός εισάγεται στην θέση «**Κωδικός εισόδου**» χωρίς τα εισαγωγικά και μετά το πλήκτρο «**Συνέχεια**». Για να γίνει αλλαγή του κωδικού θα πρέπει στην θέση «**Κωδικός Εισόδου**» να εισαχθεί το κωδικός και στην θέση «**Νέος κωδικός**» ο νέος κωδικός. Επιβεβαίωση του νέου κωδικού στην θέση «**Επαλήθευση**» και μετά το κουμπί «**Αλλαγή**».

## ΣΤΑΤΙΣΤΙΚΑ

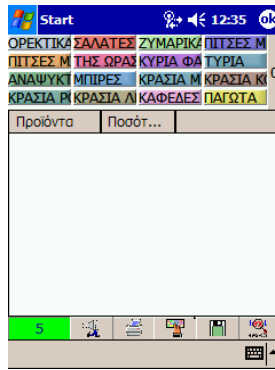
Το Meridian Order II μπορεί να δώσει μέχρι να κλείσει το ταμείο του σερβιτόρου στατιστικά στοιχεία τόσο για τις παραγγελίες στο σύνολο τους όσο και στην κίνηση που έχει το κάθε τραπέζι. Από την αρχική οθόνη (εικόνα 1) πατώντας το κουμπί **Ιδιότητες** στο παράθυρο παραγγελίες εμφανίζονται σε δενδροειδή μορφή όλες οι παραγγελίες που έχουν εξοφληθεί. Μπροστά από κάθε παραγγελία υπάρχει ένας μικρός σταυρός τον οποίο μόλις τον πατήσετε ανοίγει και εμφανίζει όλα τα είδη που περιέχει η συγκεκριμένη παραγγελία. Πατώντας το κουμπί **Τραπεζία** εμφανίζεται η λίστα με τα τραπέζια η κατάσταση αυτών (άδεια/γεμάτα) καθώς και ιστορικό παραγγελιών για το κάθε τραπέζι. Τέλος στο ταμείο του σερβιτόρου εκτυπώνεται στατιστικό κίνησης των ειδών στο οποίο αναφέρονται οι ποσότητες των ειδών που πουλήθηκαν και τα χρήματα ανά είδος που εισπράχθηκαν. Επίσης στο τέλος της εκτύπωσης εμφανίζονται οι διαγραφές των προϊόντων που έχουν γίνει κατά την διάρκεια της βάρδιας και το σύνολο της αξίας των. Στο τέλος της εκτύπωσης αναφέρεται το σύνολο των παραγγελιών που έχουν εισπραχθεί.

## ΠΑΡΑΓΓΕΛΙΑ

Με το Meridian Order II μπορείτε να καταχωρήσετε και να στείλετε ασύρματα παραγγελίες σε τραπέζι κρατώντας το ανοικτό μέχρι την έκδοση του λογαριασμού είτε χωρίς τραπέζι. Από την οθόνη της εικόνας 1 πατώντας το κουμπί «Χωρίς Τραπέζι» ανοίγει το παράθυρο της παραγγελίας όπως στην εικόνα 11. Σε αυτήν την περίπτωση το Meridian Order II αμέσως μετά την αποστολή της παραγγελίας θεωρεί ότι η παραγγελία εισπράχθηκε και βάζει το ποσό της παραγγελίας αμέσως στο ταμείο του σερβιτόρου. Επιλογή του τραπέζιου γίνεται είτε πατώντας το κουμπί **Παραγγελία** το οποίο θα σας βγάλει στην λίστα με τα τραπέζια (εικόνα 3) απο την οποία μόλις επιλέξετε αριθμό σας βγάζει την οθόνη παραγγελίας (εικόνα 12), είτε πατώντας τον αριθμό του τραπέζιου με το αριθμητικό πληκτρολόγιο (εικόνα 13) και ακολούθως το κουμπί **Παραγγελία**.



Εικόνα 11



Εικόνα 12



Εικόνα 13



Εικόνα 15



Εικόνα 16

Η οθόνη της παραγγελίας χωρίζεται σε δύο τμήματα όπως φαίνεται στην εικόνα 12. Στο πάνω μέρος της οθόνης υπάρχει χώρος για τις κατηγορίες του τιμοκαταλόγου. Μέσα σε αυτόν τον χώρο γίνεται αυτόματη διάταξη των πλήκτρων των κατηγοριών που σημαίνει ότι όσες περισσότερες κατηγορίες υπάρχουν τόσο μικρότερα είναι τα κουμπιά. Αφού επιλεγεί μία κατηγορία όλα τα είδη που υπάρχουν στην κατηγορία εμφανίζονται στο κεντρικό (μεσαίο) κομμάτι της οθόνης όπως φαίνεται στην εικόνα 12. Εάν η κατηγορία που θα επιλεγεί έχει υποκατηγορίες τότε στο πάνω μέρος της οθόνης εμφανίζονται οι υποκατηγορίες. Επιστροφή στην προηγούμενη κατηγορία γίνεται πατώντας το κουμπί με τον αριθμό **0** όπως φαίνεται στην εικόνα 15.

Εάν το είδος έχει συνταγή τότε το κεντρικό μέρος της οθόνης χωρίζεται σε δύο τμήματα και στο αριστερό φαίνονται τα είδη της κατηγορίας ενώ στο δεξί εμφανίζονται τα συστατικά της συνταγής. Ακριβώς από κάτω υπάρχουν τα χειριστήρια των συστατικών / συνοδευτικών που είναι όπως στην εικόνα 18.



Εικόνα 18



Εικόνα 19



Εικόνα 20

Το κουμπί «X» που εμφανίζεται στην οθόνη μπορεί να πάρει δύο τιμές. Η μία είναι «X» όπως φαίνεται και στην εικόνα που σημαίνει «ΧΩΡΙΣ» οπότε και εμφανίζονται στο παράθυρο τα συστατικά/συνοδευτικά που μπορούν να προστεθούν στο συγκεκριμένο είδος και η τιμή «M» που σημαίνει «ΜΕ» και δείχνει στο παράθυρο τα είδη που περιλαμβάνονται στην συνταγή. Μπορεί να αυξηθεί ή μειωθεί αντίστοιχα με τα βελάκια δεξιότερα και δείχνει την ποσότητα που ζητάει ο πελάτης όταν προσθέτει ένα συστατικό/συνοδευτικό. Κατά την παραγγελία η τιμή του είδους αναπροσαρμόζεται αυτόματα και διαμορφώνεται προσθετικά όταν οι χρεώσεις των συστατικών που προστίθενται είναι μεγαλύτερες αυτών που αφαιρούνται αλλά παραμένει σταθερή όταν ισχύει το αντίστροφο. Σε οποιαδήποτε στιγμή ο χρήστης μπορεί να δει το σύνολο της παραγγελίας πριν την αποστολή της στον εκτυπωτή πατώντας το κουμπί της εικόνας 19.

Το παράθυρο που εμφανίζεται δείχνει τα είδη της παραγγελίας στο πάνω μέρος και κάθε φορά που επιλέγεται ένα είδος στο κάτω παράθυρο εμφανίζονται οι ιδιαιτερότητες/συστατικά. Με το κουμπί στο αριστερό μέρος ο χρήστης μπορεί να ζητήσει να διαγραφεί το επιλεγμένο είδος και αυτό θα γίνει μετά την επιβεβαίωση που θα ζητήσει το Meridian Order II. Επιστροφή στο προηγούμενο παράθυρο γίνεται πατώντας το κουμπί «OK» στο πάνω δεξί μέρος της οθόνης. Τέλος με το κουμπί όπως φαίνεται στην εικόνα 20 ο χρήστης θα στείλει την εκτύπωση στην κουζίνα.

Σε περίπτωση που για οποιαδήποτε λόγο η αποστολή της παραγγελίας και εκτύπωσης της δεν γίνει σωστά τότε ο χρήστης ενημερώνεται με μήνυμα λάθους στο τερματικό του. Το σύστημα κρατάει την παραγγελία που δεν εκτυπώθηκε και ο χρήστης μπορεί να την ξανά τυπώσει όταν αποκατασταθεί το πρόβλημα. Στην λίστα των τραπέζιων στο παράθυρο «Τραπέζια» όλες οι παραγγελίες που δεν τυπώθηκαν εμφανίζονται με ένα εικονίδιο εκτυπωτή για να μπορεί ο χρήστης πολύ γρήγορα να τις γνωρίζει.

## ΛΟΓΑΡΙΑΣΜΟΣ

Αφού επιλεγεί ο αριθμός του τραπεζιού τότε ο λογαριασμός εμφανίζεται πατώντας το κουμπί «Λογαριασμός» στην κεντρική οθόνη όπως Εικόνα 1. Ο χρήστης μπορεί να δει τον λογαριασμό του τραπεζιού, να τον επιμερίσει επιλέγοντας τα είδη, να εισπράξει χρήματα έναντι από ένα η περισσότερα είδη και να συνεχίσει να κρατάει το τραπέζι κατειλημμένο και τέλος μετά την πλήρη εξόφληση να ελευθερώσει το τραπέζι. Εάν πατηθεί το κουμπί «**Exit**» κλείνει η οθόνη του λογαριασμού αλλά δεν ελευθερώνεται το τραπέζι. Το τραπέζι ελευθερώνεται μόνο αφού πατηθεί το «OK» και επιβεβαιωθεί θετικά στο παράθυρο επιβεβαίωσης. Κάθε φορά που επιλέγεται ένα είδος τότε τα πεδία «**Υπόλοιπο**» και «**Μερικό**» αναπροσαρμόζονται έτσι ώστε στο «Υπόλοιπο» να φαίνεται το υπόλοιπο του λογαριασμού και στο «**Μερικό**» το σύνολο της αξίας των επιλεγμένων ειδών. Όταν πατηθεί το κουμπί «X» τότε το «**Μερικό**» μηδενίζει αλλά δεν από-επιλέγονται τα είδη που έχουν ήδη επιλεγεί. Μερική εξόφληση του τραπεζιού επιτυγχάνεται όταν επιλεγούν κάποια είδη από τον λογαριασμό και πατηθεί το κουμπί με τα χρήματα. Όταν ο χρήστης θέλει για τον λογαριασμό ενός τραπεζιού να μπορεί να βλέπει τα είδη με τιμή μονάδας τότε θα πρέπει να είναι επιλεγμένο το πλήκτρο με την κόκκινη βούλα στην αρχική οθόνη πριν να πατηθεί το κουμπί «**Λογαριασμός**». Η αρχική τιμή της επιλογής «**Εκτύπωση**» είναι όπως έχει οριστεί από στις ιδιότητες του Meridian Order II. Οποιαδήποτε αλλαγή γίνει σε αυτήν την επιλογή αφορά μόνο την συγκεκριμένη κίνηση και δεν αλλάζει την προεπιλογή. Εάν έχει επιλεγεί να εκτυπωθεί ο λογαριασμός και αυτό δεν είναι εφικτό λόγω οποιουδήποτε προβλήματος η έκδοση αυτή δεν ελευθερώνει το τραπέζι και έτσι μπορεί μόλις αποκατασταθεί το πρόβλημα να γίνει εκ νέου έκδοση του λογαριασμού

## ΜΕΤΑΦΟΡΑ ΤΡΑΠΕΖΙΟΥ

Μεταφορά τραπέζιου γίνεται πατώντας το κουμπί «Μεταφορά» από την κεντρική οθόνη (εικόνα 1). Εμφανίζεται η οθόνη με τα τραπέζια (εικόνα 3), όπου εκεί αφού επιλεχτεί το τραπέζι που κάνει την μεταφορά, το οποίο θα αλλάξει χρώμα από κόκκινο σε κίτρινο, θα πρέπει να επιλεχτεί το τραπέζι στο οποίο θα γίνει η μεταφορά. Το πρόγραμμα επιστρέφει στην κεντρική οθόνη και ενημερώνει για την επιτυχή μεταφορά με ενημερωτικό μήνυμα.

## **ΔΙΟΡΘΩΣΗ ΠΑΡΑΓΓΕΛΙΑΣ**

Εάν επιλεγεί ένα τραπέζι και πατηθεί το κουμπί «Διόρθωση» το Meridian Order II επαναφέρει την τελευταία μόνο παραγγελία του τραπεζιού και την θέτει στην διάθεση του σερβιτόρου για να κάνει διόρθωση που ζητάει ο πελάτης. Η διόρθωση έτσι γίνεται μόνο αφού η παραγγελία έχει αποσταλεί στον εκτυπωτή και ο πελάτης μετά ζητάει να αλλάξει κάτι.

## ΔΟΚΙΜΑΣΤΙΚΗ ΕΚΔΟΣΗ Meridian Order II

Η δοκιμαστική έκδοση του Meridian Order II είναι ένα πλήρες προϊόν το οποίο όμως έχει τον περιορισμό ότι μπορεί να κάνει μέχρι 5 εκτυπώσεις. Μετά το τέλος αυτών των 5 εκτυπώσεων για να ξανατυπώσει θα πρέπει να γίνει ταμείο σερβιτόρου το οποίο εκτυπώνεται στον εκτυπωτή και μετά μπορούν να βγουν άλλες 5 εκτυπώσεις και ούτω καθεξής. Έτοιμο menu από καφετέρια υπάρχει διαθέσιμο προς κατέβαση στην σελίδα της εταιρείας στο Internet κάνοντας κλικ [εδώ](#) ή στο CD εγκατάστασης μέσα στο φάκελο **\PriceList\cafe**. Το αρχείο από το Internet είναι σε zip μορφή και θα πρέπει πρώτα να αποσυμπιεστεί και μετά είτε με το Configurator να σταλεί στο τερματικό ή με αντικατάσταση του υπάρχοντος στο φάκελο **files** που βρίσκεται κάτω από την θέση αρχείων όπως αυτή ορίζεται στο Meridian Order II στο παράθυρο «Ιδιότητες». Στην δεύτερη περίπτωση θα πρέπει το αρχείο να μετονομαστεί σε **pricelist.xml** και μετά να αντικαταστήσει το υπάρχον.

Σε περίπτωση αντικατάστασης του αρχείου χωρίς την χρήση του Configurator τότε θα πρέπει να γίνει soft reset στο τερματικό. Οδηγίες για το soft reset υπάρχουν στο εγχειρίδιο χρήσης του τερματικού.

## Συχνές Ερωτήσεις

**Ερώτηση** : Μετά από soft reset το πρόγραμμα ξεκινάει αμέσως. Όταν πάω να καταχωρήσω τραπέζι τότε ανάβει ο cursor (πολύχρωμο τετράγωνο) και μετά από κάποιο χρονικό διάστημα κολλάει και ποτέ δεν ξεκινάει το πρόγραμμα

**Απάντηση** : Μετά από soft reset πατήστε το κουμπί **Ιδιότητες** και όταν σταματήσει να δουλεύει ο cursor θα εμφανιστεί η οθόνη όπως στην εικόνα 4. Κάντε έξοδο μέχρι να γυρίσετε στην αρχική οθόνη οπότε και θα μπορέσετε να ξεκινήσετε κανονικά.

**Ερώτηση** : Ποια διαδικασία θα πρέπει να κάνω ώστε να ξεκινήσω το PDA που έχει κάνει master reset ?

**Απάντηση** : Συμβουλευτείτε το σχετικό εγχειρίδιο για αναλυτικές οδηγίες.

**Ερώτηση** : Υπάρχει πρόβλημα με το PDA γιατί ενώ όλα λειτουργούν κανονικά δεν τυπώνει τα συστατικά.

**Απάντηση** : Κάντε ένα soft reset στο PDA.

**Ερώτηση** : Το PDA το ανοίγω και δείχνει μία οθόνη με ένα σταυρό στην μέση. Τι πρόβλημα υπάρχει ?

**Απάντηση** : Το PDA έχει κάνει master reset. Συμβουλευτείτε το εγχειρίδιο χρήσης για την επαναφορά του συστήματος.

**Ερώτηση** : Πως είναι δυνατόν να κάνει το PDA master reset ?

**Απάντηση** : Ένα PDA κάνει master reset για πολλούς λόγους. Μπορεί να είναι χαλασμένο το μηχανήμα ή το πιθανότερο όταν έχει τελειώσει η μπαταρία του και έχει αποφορτιστεί πλήρως.

**Ερώτηση** : Περνάω μία παραγγελία και στην εκτύπωση που βγαίνει οι τιμές των ειδών είναι πολλαπλασιασμένες επί το 10. Δηλαδή αντί να χρεώσει για ένα είδος 3,6 χρεώνει 36.

**Απάντηση** : Αυτό συμβαίνει γιατί το PDA έχει ρυθμίσεις για τα αγγλικά δεδομένα και έτσι μπερδεύεται. Πλοηγηθείτε από **Start->Settings->Regional Settings** και στο πεδίο που γράφει **English (United States)** ανοίξτε με το βελάκι προς τα κάτω το menu και επιλέξτε **Greek**

**Ερώτηση** : Θέλω να τυπώνω σε περισσότερους από ένα εκτυπωτές την παραγγελία ολόκληρη. Πως μπορώ να το κάνω αυτό?

**Απάντηση** : Μπορείτε να τυπώσετε ολόκληρη την παραγγελία μέχρι δυο εκτυπωτές. Αυτό μπορεί να γίνει βάζοντας τον εκτυπωτή της παραγγελίας σαν εκτυπωτή σε όλες τις κατηγορίες. Έτσι το Meridian Order II θα τυπώνει ολόκληρη την παραγγελία στον εκτυπωτή που είναι

δηλωμένος σαν εκτυπωτής παραγγελίας και θα τυπώνει όλα τα είδη στον εκτυπωτή που έχουν όλες οι κατηγορίες.

**Ερώτηση** : Ένα συγκεκριμένο τραπέζι αφού το επιλέξω ζητάω να εκδοθεί ο λογαριασμός. Το Meridian Order II κολλάει και δεν ανταποκρίνεται με τίποτα. Τι πρέπει να κάνω?

**Απάντηση** : Κάντε ένα soft reset για να ξεκολλήσει το μηχάνημα. Όταν ξεκινήσει το Meridian Order II, επιλέξτε το τραπέζι που παρουσιάζει αυτό και αφού πατήσετε πρώτα το κόκκινο κουμπί στα αριστερά του Λογαριασμού και μετά θα πατήσετε «Λογαριασμός».

**Ερώτηση** : Το πρόγραμμα σταμάτησε να τυπώνει τα συστατικά (διαφοροποιήσεις) κάτω από τα είδη.

**Απάντηση** : Κάντε Soft reset στο PDA.

**Ερώτηση** : Το PDA δεν τυπώνει τις παραγγελίες και ανάβει το μήνυμα «Εκτύπωση σε εξέλιξη»

**Απάντηση** : Ο πιθανότερος λόγος που συμβαίνει αυτό είναι γιατί έχει διακοπεί η λειτουργία της κεραιάς στο ασύρματο τερματικό. Αυτό φαίνεται στην αρχική οθόνη όπου εμφανίζεται το σύμβολο όπως είναι μαρκαρισμένο στην εικόνα 21. Ενεργοποιήστε την κεραιά ώστε να μπορέσει να στείλει το τερματικό. Ελέγξτε την σωστή παροχή ρεύματος στην κεραιά (Access Point), στο switch (εάν υπάρχει) και τον/τους εκτυπωτές. Αναφορικά με τον εκτυπωτή δοκιμάστε να ανοίξετε το καπάκι, να ανοίξετε και να κλείσετε τον εκτυπωτή από τον διακόπτη και να προωθήσετε το χαρτί.



Εικόνα 21

**Ερώτηση** : Όταν στέλνω μία παραγγελία ο εκτυπωτής δεν τυπώνει και βγάζει μήνυμα «Η εκτύπωση απέτυχε. Συμπληρώστε την άδεια χρήσης στις Ιδιότητες της εφαρμογής». Τι πρόβλημα υπάρχει ?

**Απάντηση** : Η έκδοση του προγράμματος που χρησιμοποιείτε είναι δοκιμαστική η οποία τυπώνει μέχρι 5 εκτυπώσεις. Συμπληρώστε τον αριθμό της άδειας χρήσης στο πεδίο «Άδεια» στην καρτέλα «Ιδιότητες» όπως φαίνεται στην εικόνα 7. Αφού συμπληρώσετε πατήστε το κουμπί «Αποδοχή» και το πεδίο θα γίνει γκρι εάν έχετε συμπληρώσει σωστά την άδεια. Σε κάθε άλλη περίπτωση η άδεια δεν έχει συμπληρωθεί σωστά.

**Ερώτηση** : Γιατί βγαίνει το μήνυμα «Το backup απέτυχε» κάθε φορά που ο σερβιτόρος στέλνει μία παραγγελία.

**Απάντηση** : Έχετε δηλώσει στις «Ιδιότητες» του προγράμματος το σύστημα να παίρνει αυτόματα backup σε κάρτα μνήμης και αυτή δεν είναι στην θέση της. Ελέγξτε την κάρτα μνήμης.

## Περιεχόμενα

Εγκατάσταση	1
Configurator	2
Εκκίνηση	6
Καταχώρηση Τιμοκαταλόγου	7
Καταχώρηση Τραπεζιών	8
Ιδιότητες	9
Ταμείο Σερβιτόρου	12
Παραγγελία	12
Κωδικός Πρόσβασης	13
Στατιστικά	14
Λογαριασμός	17
Μεταφορά Τραπεζιού	18
Διόρθωση Παραγγελίας	19
Δοκιμαστική Έκδοση	20
Συχνές Ερωτήσεις	21