

Οδηγίες χρήσης Meridian Order POS

Έκδοση 1.0.2841.24744

ΕΓΚΑΤΑΣΤΑΣΗ Meridian Order POS

Για να πραγματοποιηθεί η εγκατάσταση του Meridian Order POS θα πρέπει να έχετε τα παρακάτω:

- Ένα υπολογιστή με λειτουργικό σύστημα Windows 2000/XP/XPe/Vista/WEPOS ή νεότερο
- Meridian Order POS (διαθέσιμο στην σελίδα της [Arion Software](#))

Εγκατάσταση σε Η/Υ

Βρείτε από το CD εγκατάστασης το φάκελο MeridianOrderPOS και τρέξτε το αρχείο **setup.exe** κάνοντας διπλό κλικ για να ξεκινήσει η εγκατάσταση. Ακολουθήστε τις οδηγίες που εμφανίζονται στην οθόνη για την εγκατάσταση του συστήματος. Μετά το τέλος της εγκατάστασης το **Meridian Order POS** έχει εγκατασταθεί στον υπολογιστή σας.

Εγκατάσταση του Configurator

Για την εγκατάσταση του **Configurator** θα βρείτε και θα εκτελέσετε το αρχείο «**setup.exe**» που βρίσκετε μέσα στον φάκελο **Configurator** στο CD εγκατάστασης ή στο φάκελο στον οποίο έχετε αποσυμπιέσει τα αρχεία εγκατάστασης.

Οδηγίες δημιουργίας τιμοκαταλόγου από την εφαρμογή Configurator

Αφού μπείτε στην εφαρμογή **Configurator**, στην αριστερή πλευρά υπάρχει ένα παράθυρο στο οποίο φαίνονται τα προϊόντα του τιμοκαταλόγου. Στα δεξιά υπάρχουν οι επιλογές που θα χρειαστείτε για να δημιουργήσετε τον τιμοκατάλογο.

Πατήστε το κουμπί **Επιχείρηση**, δώστε του το όνομα της εταιρείας στο πεδίο επάνω και πατήστε **Καταχώρηση** (το κουμπί καταχώρηση θα πρέπει να το πατάτε κάθε φορά που πραγματοποιείτε μια αλλαγή, για τον λόγο αυτό δεν θα το αναφέρουμε στα επόμενα βήματα). Έχοντας επιλεγμένη την επιχείρηση πατήστε το **Τιμοκατάλογος** και δώστε όποια ονομασία θέλετε (π.χ. menu).

Επόμενο βήμα είναι να περάσετε τα προϊόντα. Με επιλεγμένο τον τιμοκατάλογο, πατήστε στο **Κατηγορία** και δώστε την ονομασία της στο επάνω μέρος του παραθύρου (π.χ. ΚΑΦΕΔΕΣ). Αν θέλετε τα είδη της κατηγορίας να τυπώνονται με συγκεκριμένη σειρά στην εκτύπωση της παραγγελίας, δηλώστε στο πεδίο Θέση το νούμερο. Αν θέλετε τα προϊόντα της κατηγορίας να εκτυπώνονται και σε κάποιον άλλον εκτυπωτή εκτός του προεπιλεγμένου, βάλτε την IP του στο πεδίο **Εκτυπωτής** (Εικόνα 22).

Κατηγορία:	ΚΑΦΕΔΕΣ		
Θέση:	0	Εκτυωτής:	

Εικόνα 22

Προαιρετικά μπορείτε να δώσετε και ένα χρώμα για να μπορείτε να ξεχωρίζετε πιο εύκολα τις κατηγορίες στο τερματικό, επιλέγοντας την κατηγορία και πατώντας το **Χρώμα**.

Έχοντας επιλεγμένη την κατηγορία πατήστε στο **Προϊόν**. Δώστε στο επάνω μέρος του παραθύρου, το όνομα του προϊόντος (π.χ. ΦΡΑΠΕ ΓΛΥΚΟ), την τιμή που έχει και το ΦΠΑ (Εικόνα 23).

Είδος:	ΦΡΑΠΕ ΓΛΥΚΟ		
Τιμή:	3	ΦΠΑ:	9

Εικόνα 23

Αν θέλετε να καταχωρήσετε συστατικό στο προϊόν, έχοντας επιλεγμένο το προϊόν πατήστε το **Συστατικό**. Δώστε το όνομα που θέλετε (π.χ. ΓΑΛΑ). Αν κάποιο από τα συστατικά περιέχεται στη συνταγή του είδους, επιλέξτε το πεδίο **Συνταγή** και θα μπορείτε να το αφαιρέσετε από το τερματικό, αν το ζητήσει ο πελάτης. Αν κάποιο από τα συστατικά είναι έξτρα και έχει και έξτρα χρέωση συμπληρώστε το πεδίο **Χρέωση**. Αν δεν έχει χρέωση δεν συμπληρώνετε τίποτα. (εικόνα 24).



Εικόνα 24

Στο σημείο αυτό θα πρέπει να έχετε μια εικόνα σαν την παρακάτω:



Εικόνα 25

Για να κάνετε διαγραφή μιας εγγραφής θα πρέπει να την επιλέξετε και να πατήσετε το κουμπί **Διαγραφή**. Για να διαγραφεί ένα προϊόν με συστατικά θα πρέπει πρώτα να διαγράψετε τα συστατικά και μετά το προϊόν. Το ίδιο ισχύει αν θέλετε να διαγράψετε μια κατηγορία με τα προϊόντα της.

Για να κάνετε αντιγραφή ενός προϊόντος θα πρέπει να επιλέξετε το προϊόν, να πατήσετε το κουμπί **Αντιγραφή**, να επιλέξετε την κατηγορία στην οποία θέλετε να το αντιγράψετε και να πατήσετε το Επικόλληση. Το προϊόν θα αντιγραφεί με το ίδιο όνομα οπότε θα πρέπει μετά να κάνετε τις απαραίτητες αλλαγές.

Για να κάνετε αντιγραφή μιας κατηγορίας θα πρέπει να επιλέξετε την κατηγορία, να πατήσετε το κουμπί **Αντιγραφή**, να επιλέξετε τον τιμοκατάλογο (ή την κατηγορία αν πρόκειται για υποκατηγορία) στον οποίο θέλετε να την αντιγράψετε και να πατήσετε το Επικόλληση. Η κατηγορία θα αντιγραφεί με το ίδιο όνομα οπότε θα πρέπει μετά να κάνετε τις απαραίτητες αλλαγές.

Μεταφορά τιμοκαταλόγου από Configurator σε PC μέσω explorer

Αφού κλείσετε το Configurator κάντε πάνω στο εικονίδιο του στην Επιφάνεια Εργασίας, δεξί κλικ και επιλέξτε Ιδιότητες.

Πατήστε στο κουμπί Εύρεση προορισμού και θα ανοίξει παράθυρο με τη θέση που βρίσκεται ο τιμοκατάλογος σας.

Κάντε στο αρχείο του τιμοκαταλόγου με όνομα pricelist1.xml δεξί κλικ και επιλέξτε αντιγραφή. Συνδεθείτε με τον υπολογιστή που έχει εγκατασταθεί το Meridian Order POS και κάντε επικόλληση το αρχείο μέσα στον φάκελο files που βρίσκεται στο <drive>:\Program Files\ArionSoftware\Meridian Order POS.

Έπειτα βρείτε το αρχείο pricelist που υπάρχει στο φάκελο και κάντε το μετονομασία ή διαγραφή και στη συνέχεια μετονομάστε τον δικό σας τιμοκατάλογο σε pricelist.

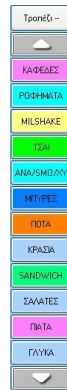
Ξεκινήστε το **Meridian Order POS**.

ΕΚΚΙΝΗΣΗ

Για να ξεκινήσει το Meridian Order POS πλοηγηθείτε από το menu **Start->Programs-> ArionSoftware->Meridian Order POS**. Η αρχική οθόνη του τερματικού θα είναι σαν την εικόνα 1.



Εικόνα 1

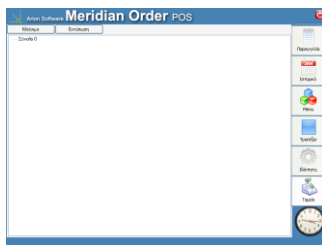


Εικόνα 2



Εικόνα 3

Αφού περαστεί ο τιμοκατάλογος τότε ο χειριστής μπορεί να πάρει μία παραγγελία.



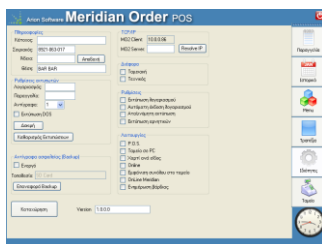
Εικόνα 4



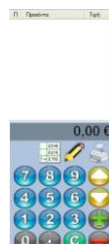
Εικόνα 5



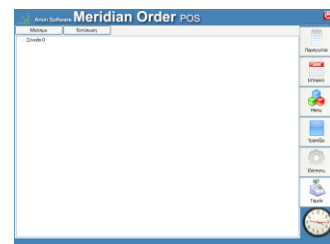
Εικόνα 6



Εικόνα 7



Εικόνα 8



Εικόνα 9

ΚΑΤΑΧΩΡΗΣΗ ΤΙΜΟΚΑΤΑΛΟΓΟΥ

Πλοηγηθείτε από την αρχική οθόνη πατώντας το κουμπί **Menu** στην δεξιά κολώνα επιλογών και μετά την καταχώρηση του κωδικού (εικόνα 6) θα μπειτε στην οθόνη διαχείρισης τιμοκαταλόγου (εικόνα 5). Περισσότερες πληροφορίες για την χρήση του μυστικού κωδικού μπορείτε να βρείτε στην αντίστοιχη παράγραφο του παρόντος εγχειριδίου. Στο παράθυρο ο τιμοκατάλογος απεικονίζεται σε δένδροειδή μορφή. Ρίζα του τιμοκαταλόγου είναι το «Menu» που εμφανίζεται στο πάνω μέρος του παραθύρου. Στην πρώτη και κεντρική κατηγορία που έχει όνομα «menu» δεν πρέπει να περαστεί είδος αφού το Meridian Order POS θα αντιμετωπίσει δυσκολία και δεν θα ανοίγει το παράθυρο με τα διαθέσιμα τραπέζια. Επιλέγοντας το και πατώντας το κουμπί «Κατηγορία» δημιουργείται μία νέα κατηγορία με όνομα «Νέα Κατηγορία» ενώ πατώντας το κουμπί «Νέο Προϊόν» ένα είδος με όνομα «Νέο Είδος» μέσα στην επιλεγμένη κατηγορία. Εάν επιλεγεί προϊόν τότε το κουμπί «Κατηγορία» και το κουμπί «Προϊόν» εξαφανίζονται και ενεργοποιείται το κουμπί «Συστατικό» το οποίο εάν πατηθεί προσθέτει στο επιλεγμένο είδος συστατικό με όνομα «Νέο Συστατικό». Τα πεδία για τον ορισμό της κατηγορίας είναι η περιγραφή, η θέση και ο εκτυπωτής. Στο πεδίο θέση συμπληρώνεται η σειρά της θέσης που θα έχουν τα είδη της κατηγορίας στην εκτύπωση της παραγγελίας. Στο πεδίο εκτυπωτής συμπληρώνεται η διεύθυνση του εκτυπωτή που θα τυπώνονται τα είδη αυτής της κατηγορίας ή την διεύθυνση του Print Server σε περίπτωση που συνδεθεί Print server στον εκτυπωτή. Σε περίπτωση που υπάρχουν υποκατηγορίες στην κατηγορία τα πεδία θέση και εκτυπωτής εάν δεν οριστούν παίρνουν τις τιμές της μητρικής κατηγορίας. Τα πεδία για τον ορισμό των ειδών είναι εκτός από την περιγραφή και την τιμή του είδους το ποσοστό του ΦΠΑ που ανήκει το είδος. Το ποσοστό του ΦΠΑ χρειάζεται για να συγκεντρώνει στην παραγγελία τα είδη ανά ΦΠΑ και να είναι πολύ εύκολη η πληκτρολόγηση στην ταμειακή μηχανή. Τέλος για την καταχώρηση των συστατικών σε κάθε είδος θα πρέπει να δηλωθούν εκτός από την περιγραφή του συστατικού/ιδιαιτερότητας η αξία του ώστε να γίνεται η αναπροσαρμογή στην τιμή αυτόματα. Με την χρήση των κουμπιών «Αντιγραφής» και «Επικόλλησης» στο κάτω δεξιά μέρος της οθόνης ένα είδος με τα συστατικά του μπορεί να αντιγραφεί ώστε να επιταχυνθεί η διαδικασία καταχώρησης του menu.

Για κάθε αλλαγή που γίνεται στα είδη του τιμοκαταλόγου θα πρέπει να γίνεται αποθήκευση των αλλαγών με το αντίστοιχο κουμπί «Αποθήκευση» όπως φαίνεται στην εικόνα 5 να και είναι μαρκαρισμένο αλλιώς δεν καταχωρούνται οι αλλαγές.

ΚΑΤΑΧΩΡΗΣΗ ΤΡΑΠΕΖΙΩΝ

Η καταχώρηση των τραπεζιών γίνεται πατώντας από την οθόνη της εικόνας 1 το κουμπί **Τραπέζια**. Στο παράθυρο «**Τραπέζια**» μπορεί να γίνει προσθήκη πατώντας το κουμπί «**Προσθήκη**» και με το κουμπί «**Διαγραφή**» διαγράφεται το επιλεγμένο τραπέζι. Σε περίπτωση καταστροφής του αρχείου που κρατάει τις πληροφορίες για τα τραπέζια με το πάτημα του κουμπιού «**Επαναφορά**» και την εισαγωγή του μυστικού κωδικού το Meridian Order POS επαναφέρει και αποκαθιστά το πρόβλημα. Πατώντας το κουμπί «**Επανεκτύπωση**» το Meridian Order POS ξανά τυπώνει όλες τις παραγγελίες του τραπεζιού όταν έχει επιλεγεί το τραπέζι, ενώ όταν επιλεγεί παραγγελία ξανά τυπώνεται την επιλεγμένη παραγγελία. Για μεγαλύτερη ασφάλεια όταν ο χρήστης ζητήσει επανεκτύπωση μιας παραγγελίας θα πρέπει να πληκτρολογήσει τον μυστικό κωδικό εάν η παραγγελία έχει τυπωθεί τουλάχιστον μία φορά. Εάν όμως δεν έχει τυπωθεί η παραγγελία καμία φορά τότε το πρόγραμμα θα τυπώσει χωρίς να ζητήσει κωδικό εισόδου. Το Meridian Order POS μπορεί να καταχωρεί και τραπέζια με γράμματα και όχι μόνο αριθμούς. Επίσης κατά την καταχώρηση δίνει την δυνατότητα περίπου πραγματικής απεικόνισης αφού στην οθόνη πατώντας στο τετράγωνο με τον αριθμό του τραπεζιού μπορείτε να τον αλλάξετε και να προσθέσετε ένα κείμενο. Σε κάθε περίπτωση ο αριθμός του τραπεζιού δεν χάνεται και μπορείτε με το κουμπί Αλλαγή να εμφανιστούν και πάλι τα τραπέζια με τον αρχικό τους αριθμό.

ΙΔΙΟΤΗΤΕΣ

Μπορείτε να πλοηγηθείτε από την αρχική οθόνη (εικόνα 1) πατώντας **Ιδιότητες**. Η οθόνη του τερματικού θα είναι σαν την εικόνα 7. Στο πεδίο POS IP φαίνεται η IP διεύθυνση που έχει το τερματικό στο δίκτυο. Εάν το Meridian Order POS κάνει αποστολή ταμείου σε υπολογιστή ή λειτουργεί με ταμειακή μηχανή που είναι συνδεδεμένη σε Computer η IP διεύθυνση του Computer θα συμπληρωθεί στο πεδίο **Server IP**. Με το κουμπί **Δοκιμή** γίνεται έλεγχος σωστής λειτουργίας και ο εκτυπωτής τυπώνει τα στοιχεία που έχουν περαστεί στο πεδίο **Κάτοχος**.

Στο πεδίο **Λογαριασμός** και στο πεδίο **Παραγγελία** συμπληρώνεται η διεύθυνση IP που έχει ο εκτυπωτής του λογαριασμού και της παραγγελίας αντίστοιχα. Όταν το τερματικό μπορεί να συνδεθεί με τους εκτυπωτές το χρώμα των πεδίων είναι πράσινο ενώ εάν όχι το χρώμα των πεδίων είναι λευκό. Εάν συμπληρωθεί IP διεύθυνση στον εκτυπωτή της παραγγελίας το πρόγραμμα στέλνει το σύνολο της παραγγελίας στον εκτυπωτή αυτόν. Ο εκτυπωτής που θα τυπώνεται ο λογαριασμός είναι ο εκτυπωτής αυτός που τυπώνει και το ταμείο. Η διεύθυνση του εκτυπωτή του λογαριασμού πρέπει να είναι συμπληρωμένη αλλιώς δεν θα υπάρχει η δυνατότητα να τυπωθεί το ταμείο. Στο πεδίο **Αντίγραφα** θα συμπληρώσετε τον αριθμό των αντιγράφων που θέλετε να τυπώνει ο εκτυπωτής της παραγγελίας κάθε φορά που στέλνει το τερματικό μία παραγγελία. Στο κάτω μέρος της οθόνης φαίνεται το σημείο στο οποίο το πρόγραμμα αποθηκεύει δεδομένα backup. Στο πεδίο «**Κάτοχος**» θα αναγραφεί το όνομα της επιχείρησης και εμφανίζεται σε όλες τις εκτυπώσεις. Στο πεδίο «**Σειριακός**» αναγράφεται ο σειριακός αριθμός της εφαρμογής και στην θέση «**Άδεια Χρήσης**» είναι ο αριθμός της άδειας χρήσης που θα σας δοθεί από την Arion Software. Το κουμπί «**Αποδοχή**» χρησιμοποιείται για την επιβεβαίωση και καταχώρηση του αριθμού χρήσης. Στο πεδίο «**Θέση**» μπορείτε να συμπληρώσετε μία περιγραφή της θέσης που βρίσκεται το τερματικό ώστε να μπορείτε να το αναγνωρίζεται όταν θα φαίνεται στην λίστα με τα διαθέσιμα τερματικά.

- **Εκτύπωση Λογαριασμού**

Εάν είναι επιλεγμένο τότε σε κάθε έκδοση λογαριασμού τυπώνεται χαρτί με το σύνολο του λογαριασμού του τραπεζιού

- **Αυτόματη έκδοση λογαριασμού**

Εάν είναι επιλεγμένο τότε κάθε φορά που περνάει μία παραγγελία αυτόματα κλείνει το τραπεζί

- **Αταξινόμητη εκτύπωση συστατικών**

Εάν είναι επιλεγμένο τότε η εκτύπωση των συστατικών κάτω από το είδος είναι με την σειρά που επιλέχθηκαν από τον σερβιτόρο και όχι αλφαβητικά. Επίσης δεν τυπώνονται τα κείμενα «Με», «Χωρίς», «Διπλό» μπροστά από το συστατικό.

- **Εμφάνιση συνόλου στο ταμείο**

Εάν είναι επιλεγμένο εμφανίζεται το σύνολο των χρημάτων που έχουν εισπραχθεί από τον σερβιτόρο. Επιλογή και από-επιλογή του συγκεκριμένου χρειάζεται κωδικό.

- **Ενημέρωση Meridian**

Εάν είναι επιλεγμένο, το Meridian Order POS κάθε φορά που κλείνει το ταμείο του σερβιτόρου στέλνει τα στοιχεία στο Meridian. Επιλογή και από-επιλογή του συγκεκριμένου χρειάζεται κωδικό.

- **Ταμείο σε PC**

Εάν είναι επιλεγμένο, το Meridian Order POS στέλνει το ταμείο του σερβιτόρου σε υπολογιστή. Επιλογή και από-επιλογή του συγκεκριμένου χρειάζεται κωδικό.

- **Εκτύπωση αρνητικών**

Εάν είναι επιλεγμένο, το Meridian Order POS θα εμφανίζει τις ιδιαιτερότητες οι οποίες έχουν αρνητική τιμή (π.χ. για παιδικά μενού όπου η τιμή είναι μισή του κανονικού προϊόντος).

- **Χαρτί ανά είδος**

Εάν είναι επιλεγμένο, το Meridian Order POS θα τυπώνει το κάθε προϊόν που ανήκει στην ίδια παραγγελία σε ξεχωριστές εκτυπώσεις.

Εάν οποιαδήποτε από τις επιλογές **Ενημέρωση Meridian & Ταμείο σε PC** είναι ενεργοποιημένη τότε το Meridian Order POS δεν θα κλείνει το ταμείο του σερβιτόρου εάν δεν υπάρχει η σύνδεση με τον υπολογιστή ο οποίος έχει οριστεί στο πεδίο **Server IP**. Επίσης για τις 4 τελευταίες λειτουργίες θα χρειαστεί να πληκτρολογήσετε τον κωδικό ασφαλείας που έχει το Meridian Order POS.

ΤΑΜΕΙΟ ΣΕΡΒΙΤΟΡΟΥ

Για το κλείσιμο του ταμείου του σερβιτόρου θα πλοηγηθείτε από την αρχική οθόνη εικόνα 1 πατώντας κουμπί **Ταμείο**. Για να κλείσει το ταμείο του σερβιτόρου θα πρέπει να έχουν κλείσει όλα τα τραπέζια αλλιώς βγαίνει ενημερωτικό μήνυμα. Αφού συμπληρωθεί ο κωδικός τότε η οθόνη του τερματικού θα εμφανιστεί όπως η εικόνα 9 και θα τυπωθεί στον εκτυπωτή το ταμείο του σερβιτόρου. Χρησιμοποιώντας τα κουμπιά στο πάνω μέρος της οθόνης υπάρχει η δυνατότητα να ξανά τυπωθεί το ταμείο πατώντας το κουμπί **Εκτύπωση** ή να κλείσει πατώντας το κουμπί **Κλείσιμο**.

Σημείωση :

Μετά από το κλείσιμο του ταμείου του σερβιτόρου διαγράφονται όλα τα στοιχεία και δεν υπάρχει καμία περίπτωση να ξανά βρεθούν.

ΚΩΔΙΚΟΣ ΠΡΟΣΒΑΣΗΣ

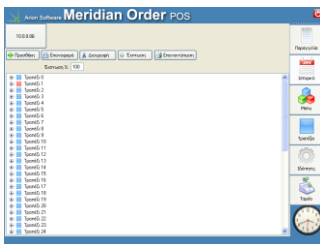
Το Meridian Order POS δίνεται με αρχικό κωδικό το «1111». Ο κωδικός αυτός εισάγεται στην θέση «**Κωδικός εισόδου**» χωρίς τα εισαγωγικά και μετά το πλήκτρο «**Συνέχεια**». Για να γίνει αλλαγή του κωδικού θα πρέπει στην θέση «**Κωδικός Εισόδου**» να εισαχθεί το κωδικός και στην θέση «**Νέος κωδικός**» ο νέος κωδικός. Επιβεβαίωση του νέου κωδικού στην θέση «**Επαλήθευση**» και μετά το κουμπί «**Αλλαγή**».

ΣΤΑΤΙΣΤΙΚΑ

Το Meridian Order POS μπορεί να δώσει μέχρι να κλείσει το ταμείο του σερβιτόρου στατιστικά στοιχεία τόσο για τις παραγγελίες στο σύνολο τους όσο και στην κίνηση που έχει το κάθε τραπέζι. Από την αρχική οθόνη (εικόνα 1) πατώντας το κουμπί **Ταμείο** στο παράθυρο παραγγελίες εμφανίζονται σε δενδροειδή μορφή όλες οι παραγγελίες που έχουν εξοφληθεί. Μπροστά από κάθε παραγγελία υπάρχει ένας μικρός σταυρός τον οποίο μόλις τον πατήσετε ανοίγει και εμφανίζει όλα τα είδη που περιέχει η συγκεκριμένη παραγγελία. Τέλος στο ταμείο του σερβιτόρου εκτυπώνεται στατιστικό κίνησης των ειδών στο οποίο αναφέρονται οι ποσότητες των ειδών που πουλήθηκαν και τα χρήματα ανά είδος που εισπράχθηκαν. Επίσης στο τέλος της εκτύπωσης εμφανίζονται οι διαγραφές των προϊόντων που έχουν γίνει κατά την διάρκεια της βάρδιας και το σύνολο της αξίας των. Στο τέλος της εκτύπωσης αναφέρεται το σύνολο των παραγγελιών που έχουν δοθεί, το σύνολο των λογαριασμών που έχουν εισπραχτεί και το σύνολο των ειδών που πουλήθηκαν.

ΠΑΡΑΓΓΕΛΙΑ

Με το Meridian Order POS μπορείτε να καταχωρήσετε και να στείλετε ασύρματα ή ενσύρματα παραγγελίες για κινήσεις από take away, λιανικής αλλά και σε τραπέζι κρατώντας το ανοικτό μέχρι την έκδοση του λογαριασμού. Στην αριστερή πλευρά της οθόνης βρίσκεται η μπάρα επιλογής των κατηγοριών όπως φαίνεται στην εικόνα 2. Στην δεξιά πλευρά βρίσκεται η οθόνη εμφάνισης της παραγγελίας και το πληκτρολόγιο με τα βοηθητικά πλήκτρα όπως φαίνεται στην εικόνα 8. Πατώντας το κουμπί «Τραπέζι» (πρώτη επιλογή στην μπάρα των κατηγοριών) ανοίγει οθόνη επιλογής με τα τραπέζια (Εικόνα 3). Όλες οι παραγγελίες που καταχωρούνται χωρίς τραπέζι αυτόματα μπαίνουν στο ταμείο και όταν γίνει επιλογή τραπέζιού τότε το Meridian Order POS κρατάει ανοικτό το τραπέζι μέχρι το κλείσιμο του και την έκδοση του λογαριασμού του.



Εικόνα 11



Εικόνα 12



Εικόνα 13



Εικόνα 15



Εικόνα 16

Αφού επιλεγεί μία κατηγορία όλα τα είδη που υπάρχουν στην κατηγορία εμφανίζονται στο κεντρικό (μεσαίο) κομμάτι της οθόνης όπως φαίνεται στην εικόνα 12. Εάν η κατηγορία που θα επιλεγεί έχει υποκατηγορίες στην μπάρα των κατηγοριών εμφανίζονται όλες οι υποκατηγορίες. Επιστροφή στην προηγούμενη κατηγορία γίνεται πατώντας το κουμπί όπως φαίνεται στην εικόνα 15. Σε περίπτωση που οι κατηγορίες ξεπερνούν τον αριθμό των διαθέσιμων θέσεων στην μπάρα των κατηγοριών τότε με τα κουμπιά πάνω και κάτω πλοηγηθείτε στις υπόλοιπες διαθέσιμες.

Εάν το είδος έχει συνταγή / συστατικά / ιδιαιτερότητες τότε στο κεντρικό μέρος της οθόνης στο κάτω μέρος εμφανίζονται τα συστατικά της συνταγής. Όλα τα συστατικά που αποτελούν την συνταγή του επιλεγμένου προϊόντος εμφανίζονται με χρώμα πράσινο και όταν πατηθούν το χρώμα τους γίνεται κόκκινο που σημαίνει να αφαιρεθούν. Κατά την παραγγελία η τιμή του είδους αναπροσαρμόζεται αυτόματα και διαμορφώνεται προσθετικά όταν οι χρεώσεις των συστατικών που προστίθενται είναι μεγαλύτερες αυτών που αφαιρούνται αλλά παραμένει σταθερή όταν ισχύει το αντίστροφο. Στην δεξιά μεριά της οθόνης και πάνω από τα βοηθητικά πλήκτρα εμφανίζεται η παραγγελία. Με το πλήκτρο + και το

πλήκτρο – αυξάνεται ή μειώνεται η ποσότητα του επιλεγμένου είδους κατά ένα. Όταν η ποσότητα ενός είδους πέσει στο μηδέν το είδος διαγράφεται τελείως από την λίστα. Τέλος με το κουμπί του εκτυπωτή χρήστης θα στείλει την παραγγελία για εκτύπωση. Σε περίπτωση που για οποιαδήποτε λόγο η αποστολή της παραγγελίας και εκτύπωσης της δεν γίνει σωστά τότε ο χρήστης ενημερώνεται με μήνυμα λάθους στο τερματικό του. Το σύστημα κρατάει την παραγγελία που δεν εκτυπώθηκε και θα εκτυπωθεί αυτόματα όταν αποκατασταθεί το πρόβλημα. Στην λίστα των τραπεζών στο παράθυρο «Τραπέζια» όλες οι παραγγελίες που δεν τυπώθηκαν εμφανίζονται με ένα εικονίδιο εκτυπωτή για να μπορεί ο χρήστης πολύ γρήγορα να τις γνωρίζει.

ΛΟΓΑΡΙΑΣΜΟΣ

Για να εκδοθεί ο λογαριασμός θα πρέπει πρώτα να πατηθεί το κουμπί λογαριασμού (Εικόνα 13) και μετά να γίνει επιλογή τραπεζιού. Το τραπέζι θα κλείσει μόλις πατηθεί το κουμπί με τον εκτυπωτή. Εάν έχει επιλεγεί να εκτυπωθεί ο λογαριασμός και αυτό δεν είναι εφικτό λόγω οποιουδήποτε προβλήματος η έκδοση αυτή δεν ελευθερώνει το τραπέζι και έτσι μπορεί μόλις αποκατασταθεί το πρόβλημα να γίνει εκ νέου έκδοση του λογαριασμού

ΔΙΟΡΘΩΣΗ ΠΑΡΑΓΓΕΛΙΑΣ

Διόρθωση παραγγελίας μπορεί να γίνει μόνο σε παραγγελίες που έχουν κρατηθεί σε ανοικτό τραπέζι και μόνο εφόσον είναι η τελευταία που δόθηκε. Για να γίνει αυτό θα πρέπει να πατηθεί το κουμπί Επεξεργασίας (εικόνα 20) και μετά να γίνει επιλογή του τραπεζιού. Η παραγγελία θα φορτωθεί και θα μπορεί να γίνει οποιαδήποτε αλλαγή ή και διαγραφή σε είδος.

ΔΟΚΙΜΑΣΤΙΚΗ ΕΚΔΟΣΗ Meridian Order POS

Η δοκιμαστική έκδοση του Meridian Order POS είναι ένα πλήρες προϊόν το οποίο όμως έχει τον περιορισμό ότι μπορεί να κάνει μέχρι 5 εκτυπώσεις. Μετά το τέλος αυτών των 5 εκτυπώσεων για να ξανατυπώσει θα πρέπει να γίνει ταμείο σερβιτόρου το οποίο εκτυπώνεται στον εκτυπωτή και μετά μπορούν να βγουν άλλες 5 εκτυπώσεις και ούτω καθεξής. Έτοιμο menu από καφετέρια υπάρχει διαθέσιμο προς κατέβασμα στην σελίδα της εταιρείας στο Internet κάνοντας κλικ [εδώ](#) ή στο CD εγκατάστασης μέσα στο φάκελο **\PriceList\cafe**. Το αρχείο από το Internet είναι σε zip μορφή και θα πρέπει πρώτα να αποσυμπιεστεί και μετά είτε με το Configurator να σταλεί στο τερματικό ή με αντικατάσταση του υπάρχοντος στο φάκελο **files** που βρίσκεται κάτω από την θέση αρχείων όπως αυτή ορίζεται στο Meridian Order POS στο παράθυρο «Ιδιότητες». Στην δεύτερη περίπτωση θα πρέπει το αρχείο να μετονομαστεί σε **pricelist.xml** και μετά να αντικαταστήσει το υπάρχον.

Σε περίπτωση αντικατάστασης του αρχείου χωρίς την χρήση του Configurator τότε θα πρέπει να γίνει επανεκκίνηση του προγράμματος.

Συχνές Ερωτήσεις

Ερώτηση : Περνάω μία παραγγελία και στην εκτύπωση που βγαίνει οι τιμές των ειδών είναι πολλαπλασιασμένες επί το 10. Δηλαδή αντί να χρεώσει για ένα είδος 3,6 χρεώνει 36.

Απάντηση : Αυτό συμβαίνει γιατί δεν έχει γίνει σωστή ρύθμιση στις παραμέτρους του υπολογιστή. Θα πρέπει να είναι επιλεγμένα να λειτουργούν με Ελληνικά και όχι οποιαδήποτε άλλη γλώσσα.

Ερώτηση : Θέλω να τυπώνω σε περισσότερους από ένα εκτυπωτές την παραγγελία ολόκληρη. Πως μπορώ να το κάνω αυτό?

Απάντηση : Μπορείτε να τυπώσετε ολόκληρη την παραγγελία μέχρι δυο εκτυπωτές. Αυτό μπορεί να γίνει βάζοντας τον εκτυπωτή της παραγγελίας σαν εκτυπωτή σε όλες τις κατηγορίες. Έτσι το Meridian Order POS θα τυπώνει ολόκληρη την παραγγελία στον εκτυπωτή που είναι δηλωμένος σαν εκτυπωτής παραγγελίας και θα τυπώνει όλα τα είδη στον εκτυπωτή που έχουν όλες οι κατηγορίες.

Ερώτηση : Δεν τυπώνει τις παραγγελίες και ανάβει το κουμπί του εκτυπωτή κόκκινο.

Απάντηση : Υπάρχει κάποιο πρόβλημα με την διαδικασία εκτύπωσης. Ελέγξτε την σωστή παροχή ρεύματος στην κεραία (Access Point), στο switch (εάν υπάρχει) και τον/τους εκτυπωτές. Αναφορικά με τον εκτυπωτή δοκιμάστε να ανοίξετε το καπάκι, να ανοίξετε και να κλείσετε τον εκτυπωτή από τον διακόπτη και να προωθήσετε το χαρτί.

Ερώτηση : Όταν στέλνω μία παραγγελία ο εκτυπωτής δεν τυπώνει και βγάζει μήνυμα «Η εκτύπωση απέτυχε. Συμπληρώστε την άδεια χρήσης στις Ιδιότητες της εφαρμογής». Τι πρόβλημα υπάρχει ?

Απάντηση : Η έκδοση του προγράμματος που χρησιμοποιείτε είναι δοκιμαστική η οποία τυπώνει μέχρι 5 εκτυπώσεις. Συμπληρώστε τον αριθμό της άδειας χρήσης στο πεδίο «Άδεια» στην καρτέλα «Ιδιότητες» όπως φαίνεται στην εικόνα 7. Αφού συμπληρώσετε πατήστε το κουμπί «Αποδοχή» και το πεδίο θα γίνει γκρι εάν έχετε συμπληρώσει σωστά την άδεια. Σε κάθε άλλη περίπτωση η άδεια δεν έχει συμπληρωθεί σωστά.

Περιεχόμενα

Εγκατάσταση	1
Configurator	1
Εκκίνηση	6
Καταχώρηση Τιμοκαταλόγου	7
Καταχώρηση Τραπεζιών	8
Ιδιότητες	9
Ταμείο Σερβιτόρου	11
Παραγγελία	11
Κωδικός Πρόσβασης	12
Στατιστικά	13
Λογαριασμός	16
Μεταφορά Τραπεζιού	17
Διόρθωση Παραγγελίας	17
Δοκιμαστική Έκδοση	18
Συχνές Ερωτήσεις	19